



...going one step further



1012787

Latin

- 1 Oesophagus
- 2 Sutura
- 3 Corpus gastricae
- 4 Curvatura major
- 5 Pylorus
- 6 Curvatura minor
- 7 Adjustable gastric band
- 8 Connecting tube
- 9 Corpus gastricae (Pouch)
- 10 Inflatable band
- 11 Plicae gastricae
- 12 Tunica mucosa
- 13 Tunica muscularis
- 14 Stoma
- 15 Cardia
- 16 A. gastromentalis sinistra
- 17 A. gastromentalis dextra
- 18 A. gastrica dextra
- 19 Peritoneum viscerale



Gastric Band Model. 2 part

English

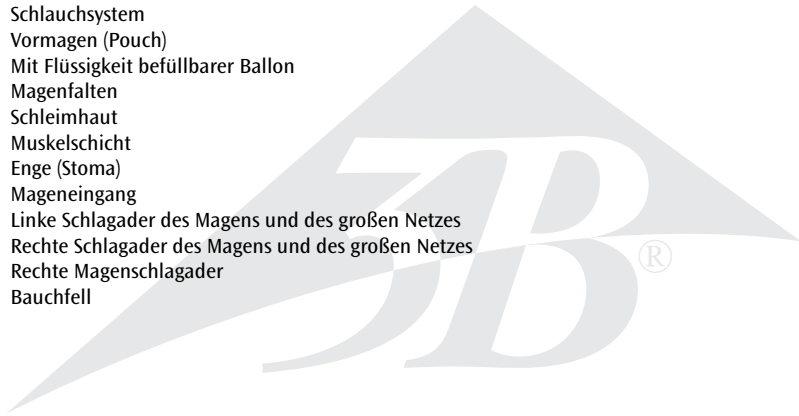
This model shows the position of an implanted gastric band. The gastric band is placed around the stomach in such a way that it divides the stomach into a small pouch and a larger stomach section. The resulting narrow passage (stoma) slows down the passage of food and the stomach wall becomes tight more quickly, leading to a feeling of fullness. The width of the passageway can be varied by adjusting the amount of liquid in the inflatable balloon.

- 1 Oesophagus, Esophagus
- 2 Anti-slip stitches
- 3 Larger stomach portion
- 4 Greater curvature
- 5 Pylorus
- 6 Lesser curvature
- 7 Adjustable gastric band
- 8 Connecting tube
- 9 Small stomach pouch
- 10 Inflationable band
- 11 Rugal folds
- 12 Mucosa
- 13 Muscular layer
- 14 Stoma
- 15 Cardia
- 16 Left gastro-omental artery
- 17 Right gastro-omental artery
- 18 Right gastric artery
- 19 Visceral peritoneum



Dieses Modell zeigt die Lage eines eingesetzten Magenbandes. Das Magenband wird so um den Magen gelegt, dass es diesen in einen kleinen Vormagen (Pouch) und einen größeren Restmagen unterteilt. Die dadurch entstehende Enge (Stoma) verzögert die Nahrungspassage und führt zu einer früheren Dehnung der Magenwand und daraus folglich einsetzendem Sättigungsgefühl. Über den mit Flüssigkeit befüllbaren Ballon kann die Enge variabel eingestellt werden.

- 1 Speiseröhre
- 2 Anti-Slipping Nähte
- 3 Restmagen
- 4 Große Krümmung
- 5 Magenpförtner
- 6 Kleine Krümmung
- 7 Magenband
- 8 Schlauchsystem
- 9 Vormagen (Pouch)
- 10 Mit Flüssigkeit befüllbarer Ballon
- 11 Magenfalte
- 12 Schleimhaut
- 13 Muskelschicht
- 14 Enge (Stoma)
- 15 Mageneingang
- 16 Linke Schlagader des Magens und des großen Netzes
- 17 Rechte Schlagader des Magens und des großen Netzes
- 18 Rechte Magenschlagader
- 19 Bauchfell



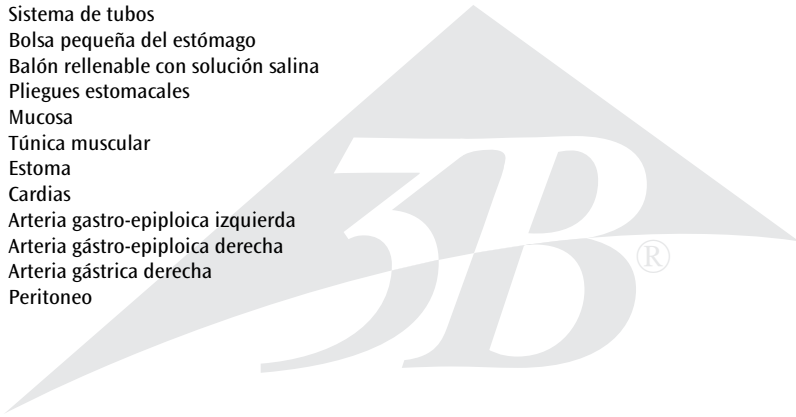
Modelo de banda gástrica

Español

Este modelo nos muestra la posición de una banda gástrica implantada.

La banda gástrica se coloca alrededor del estómago, de tal modo que lo divide en una bolsa estomacal anterior y el fondo del estómago restante. El estrechamiento así resultante, (estoma) retrasa el paso de los alimentos y produce una más rápida expansión de la pared del estómago y la sensación de saciedad resultante. A través del balón gástrico que puede llenarse de líquido, el estrechamiento puede regularse.

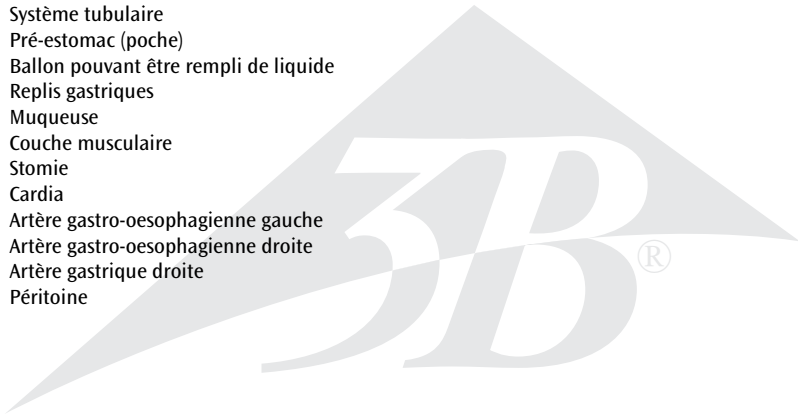
- 1 Esófago
- 2 Sutura que impide el desplazamiento de la banda
- 3 Fondo gástrico
- 4 Curvatura mayor
- 5 Píloro
- 6 Curvatura menor
- 7 Banda gástrica ajustable
- 8 Sistema de tubos
- 9 Bolsa pequeña del estómago
- 10 Balón rellenable con solución salina
- 11 Pliegues estomacales
- 12 Mucosa
- 13 Túnica muscular
- 14 Estoma
- 15 Cardias
- 16 Arteria gastro-epiploica izquierda
- 17 Arteria gástro-epiploica derecha
- 18 Arteria gástrica derecha
- 19 Peritoneo

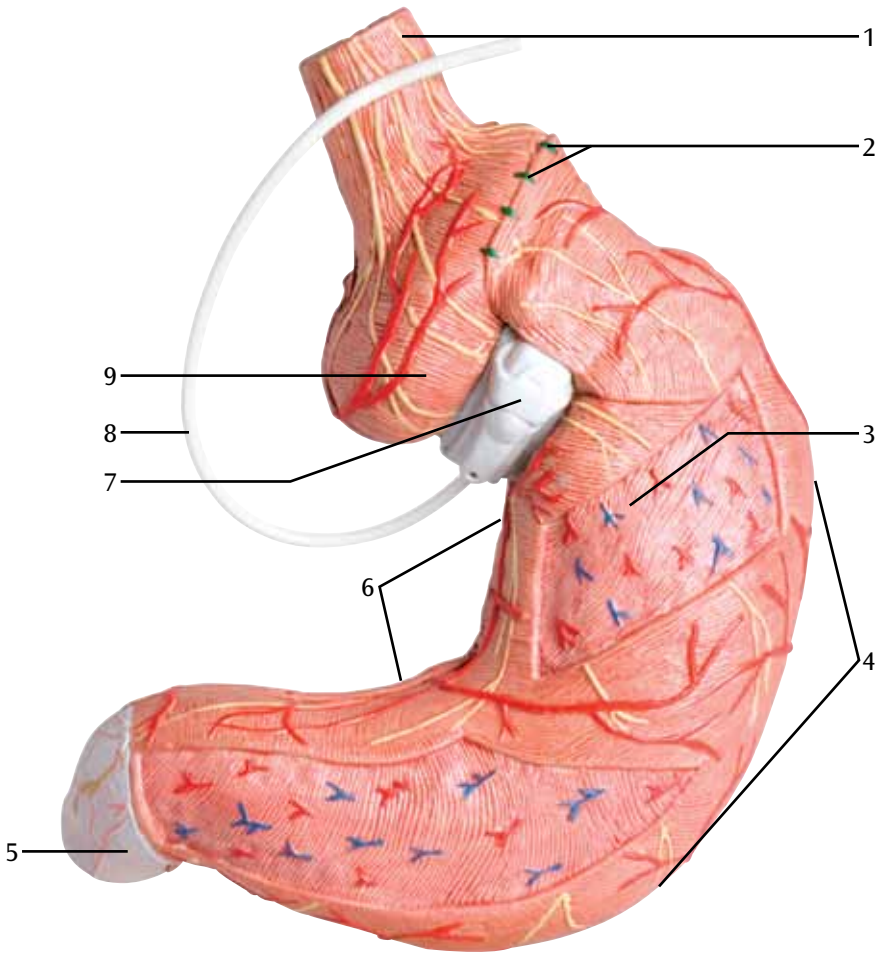


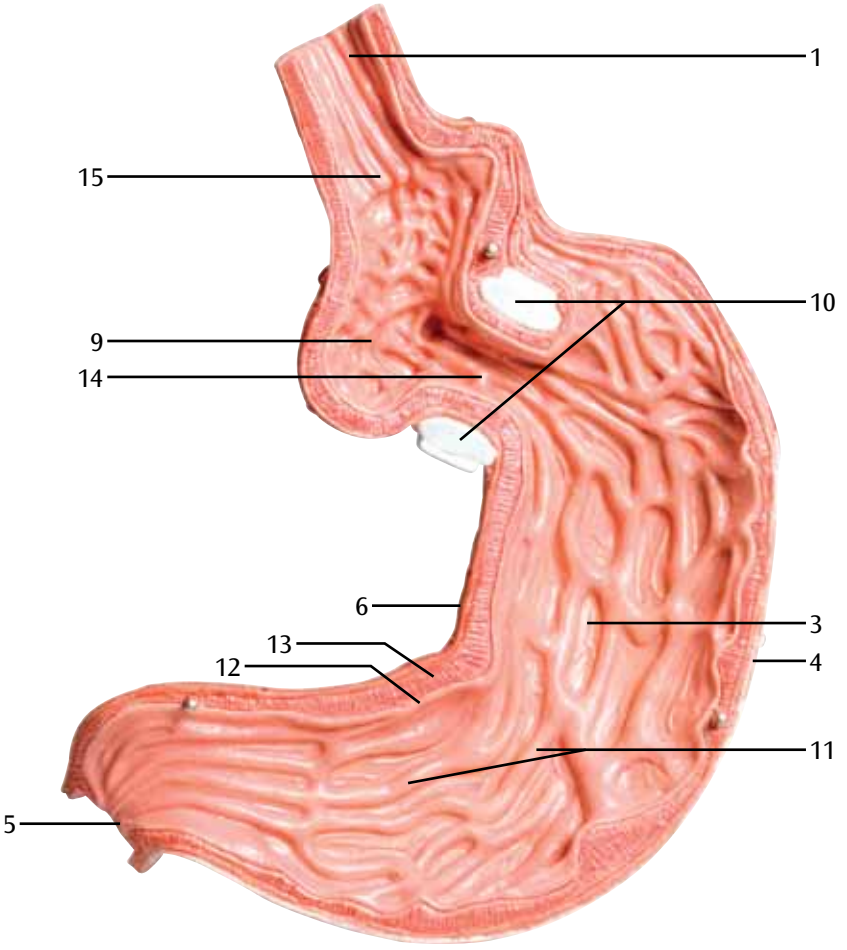
Modèle Bande Gastrique

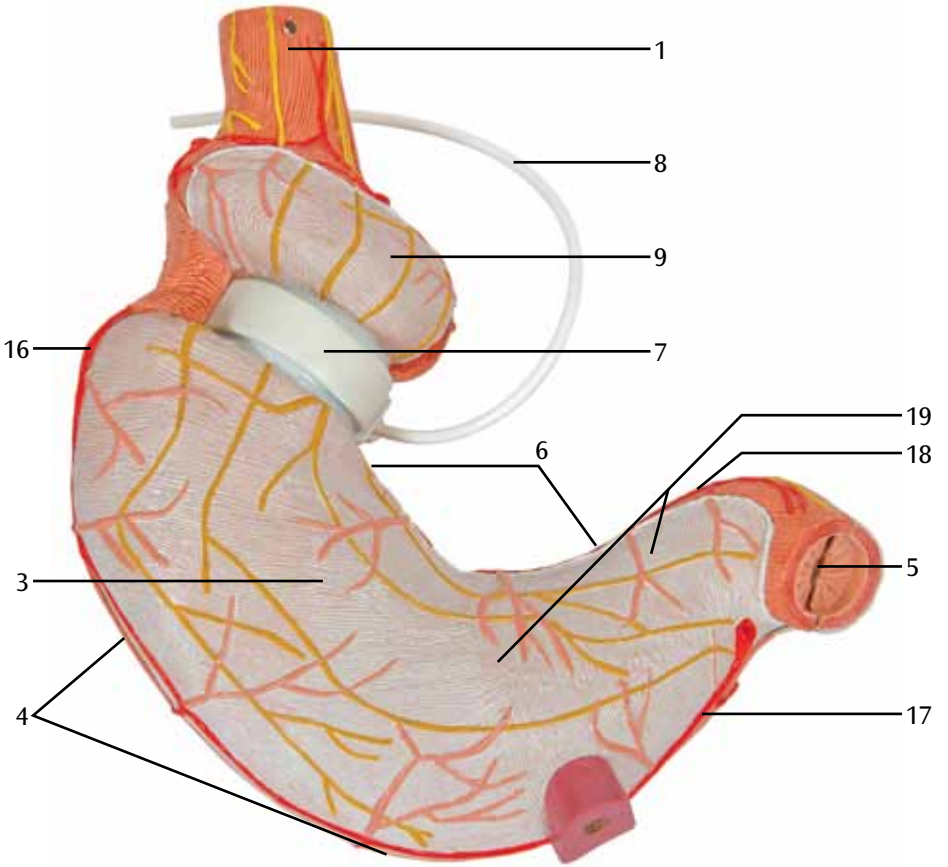
La bande gastrique est constitué d'un anneau gastrique ajustable que l'on place autour de l'estomac, de manière à le diviser en un pré-estomac (poche) et un plus grand estomac résiduel. L'étroitesse ainsi obtenue (stomie) ralentit le passage des aliments et entraîne ainsi une extension plus prématurée de la paroi gastrique suivie d'une sensation de satiété. L'étroitesse peut être réglée à l'aide du ballon pouvant être rempli de liquide.

- 1 Œsophage
- 2 Sutures anti-glissement
- 3 Estomac résiduel
- 4 Grande courbure
- 5 Pylore
- 6 Petite courbure
- 7 Bande gastrique
- 8 Système tubulaire
- 9 Pré-estomac (poche)
- 10 Ballon pouvant être rempli de liquide
- 11 Replis gastriques
- 12 Muqueuse
- 13 Couche musculaire
- 14 Stomie
- 15 Cardia
- 16 Artère gastro-oesophagienne gauche
- 17 Artère gastro-oesophagienne droite
- 18 Artère gastrique droite
- 19 Péritoine





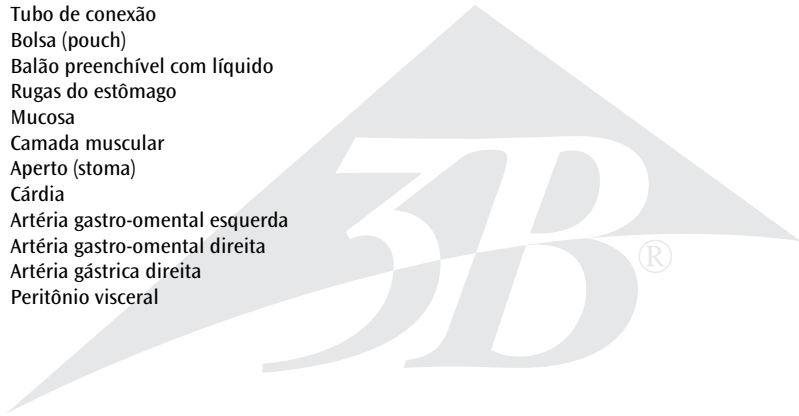




Modelo de banda gástrica, 2 partes

Este modelo mostra a posição de uma banda gástrica implantada. A banda gástrica é colocada à volta do estômago, de uma forma que o divide numa pequena bolsa (pouch) e no resto do estômago. O aperto (stoma) assim gerado retarda a passagem dos alimentos e faz com que a parede do estômago se dilate mais cedo, o que conduz a uma sensação de saciedade. O aperto pode ser ajustado através do balão preenchível com líquido.

- 1 Esôfago
- 2 Costura anti-escorregamento
- 3 Resto do estômago
- 4 Grande curvatura
- 5 Píloro
- 6 Pequena curvatura
- 7 Banda gástrica
- 8 Tubo de conexão
- 9 Bolsa (pouch)
- 10 Balão preenchível com líquido
- 11 Rugas do estômago
- 12 Mucosa
- 13 Camada muscular
- 14 Aperto (stoma)
- 15 Cárdia
- 16 Artéria gastro-omental esquerda
- 17 Artéria gastro-omental direita
- 18 Artéria gástrica direita
- 19 Peritônio visceral

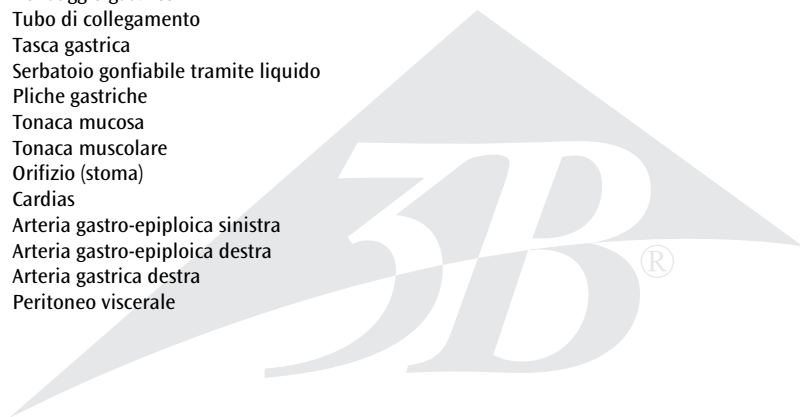


Modello di bendaggio gastrico

Italiano

Questo modello mostra la posizione di un bendaggio gastrico applicato. Esso viene inserito intorno allo stomaco in modo tale da creare una piccola „tasca gastrica“, separata dal resto dello stomaco stesso. Lo stretto orifizio che si viene a formare, denominato „stoma“, rallenta il transito di cibo e porta a una dilatazione anticipata della parete dello stomaco, a sua volta seguita dal sopraggiungimento di una sensazione di sazietà. Grazie al serbatoio gonfiabile tramite liquido, è possibile regolare l'orifizio in modo variabile.

- 1 Esofago
- 2 Sutura antiscivolo
- 3 Porzione più grande dello stomaco
- 4 Grande curvatura
- 5 Piloro
- 6 Piccola curvatura
- 7 Bendaggio gastrico
- 8 Tubo di collegamento
- 9 Tasca gastrica
- 10 Serbatoio gonfiabile tramite liquido
- 11 Pliche gastriche
- 12 Tonaca mucosa
- 13 Tonaca muscolare
- 14 Orifizio (stoma)
- 15 Cardias
- 16 Arteria gastro-epiploica sinistra
- 17 Arteria gastro-epiploica destra
- 18 Arteria gastrica destra
- 19 Peritoneo viscerale



胃バンディングモデル, 2分解

このモデルはガストリックバンドを巻きつけた胃を再現しています。

ガストリックバンドは胃の上方に巻きつけることで、胃を上方の小さな部分と下方の大きな部分の2つのパウチに分けます。

縛られることで通り道が狭くなり食物の通過に時間がかかるようになると同時に、胃の上方の小さなパウチは少量の食物でも満たされます。これらの作用で少ない食事でも満腹感を感じられるようになります。

バルーン内の液体の量を変えることでバンドの締め付け具合を調節できます。

- 1 食道
- 2 バンド逸脱予防のための縫合
- 3 大きなパウチ (胃嚢)
- 4 大弯
- 5 幽門
- 6 小弯
- 7 調節性ガストリックバンド
- 8 接続管
- 9 小さなパウチ (胃嚢)
- 10 バンドのバルーン部
- 11 胃粘膜ひだ
- 12 粘膜
- 13 筋層
- 14 瘻孔
- 15 噴門
- 16 左胃大網動脈
- 17 右胃大網動脈
- 18 右胃動脈
- 19 臓側腹膜



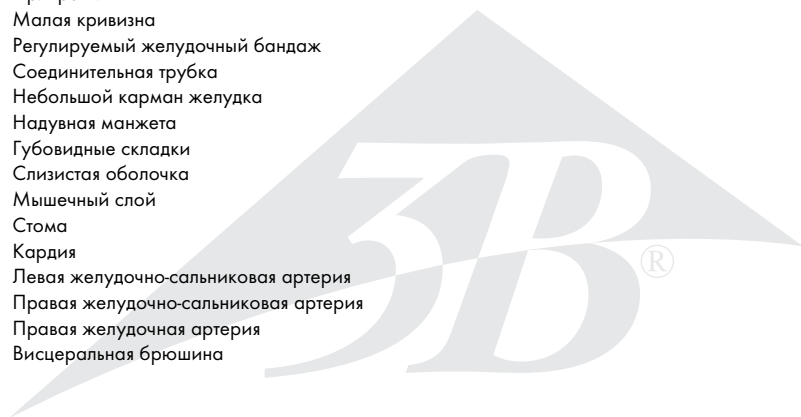
Модель желудочного бандажа.

Русский

2-я часть

Эта модель демонстрирует положение установленного желудочного бандажа. Желудочный бандаж размещен вокруг желудка, разделяя его на небольшой карман и более крупный отдел. По образовавшемуся узкому проходу (стома) пища движется медленнее, стенка желудка быстрее растягивается, и возникает чувство сытости. Ширину прохода для пищи может изменять, регулируя количество жидкости в надувном баллоне.

- 1 Пищевод
- 2 Противоскользкие швы
- 3 Более крупная часть желудка
- 4 Большая кривизна
- 5 Привратник
- 6 Малая кривизна
- 7 Регулируемый желудочный бандаж
- 8 Соединительная трубка
- 9 Небольшой карман желудка
- 10 Надувная манжета
- 11 Губовидные складки
- 12 Слизистая оболочка
- 13 Мышечный слой
- 14 Стома
- 15 Кардия
- 16 Левая желудочно-сальниковая артерия
- 17 Правая желудочно-сальниковая артерия
- 18 Правая желудочная артерия
- 19 Висцеральная брюшина



该模型显示了植入的胃系带模型。胃系带按照如下的方式放置于胃的周围，将胃分为一个小的囊腔，以及一个较大的胃部。该系带可以缩窄胃的流出道，减慢食物的通过速度，同时也可以拉紧胃壁，导致饱胀感。同时胃的流出道可以通过向一个可充气的囊腔内注射不同量的水来调节。

- 1 食道
- 2 防滑针
- 3 胃大部
- 4 胃大弯
- 5 幽门
- 6 胃小弯
- 7 可调节的胃系带
- 8 连接管
- 9 胃小囊
- 10 可充气的系带
- 11 Rugal皱褶
- 12 黏膜
- 13 肌层
- 14 网膜孔
- 15 贲门
- 16 胃网膜左动脉
- 17 胃网膜右动脉
- 18 胃右动脉
- 19 脏腹膜



3B Scientific

A worldwide group of companies



3B Scientific GmbH

Rudorffweg 8 • 21031 Hamburg • Germany

Tel.: + 49-40-73966-0 • Fax: + 49-40-73966-100

www.3bscientific.com • 3b@3bscientific.com

© Copyright 2012 for instruction manual and design of product:
3B Scientific GmbH, Germany